



# PostBase

## Installationsvejledning Installationshandledning

### Forudsætninger for installation Det här behövs för installationen

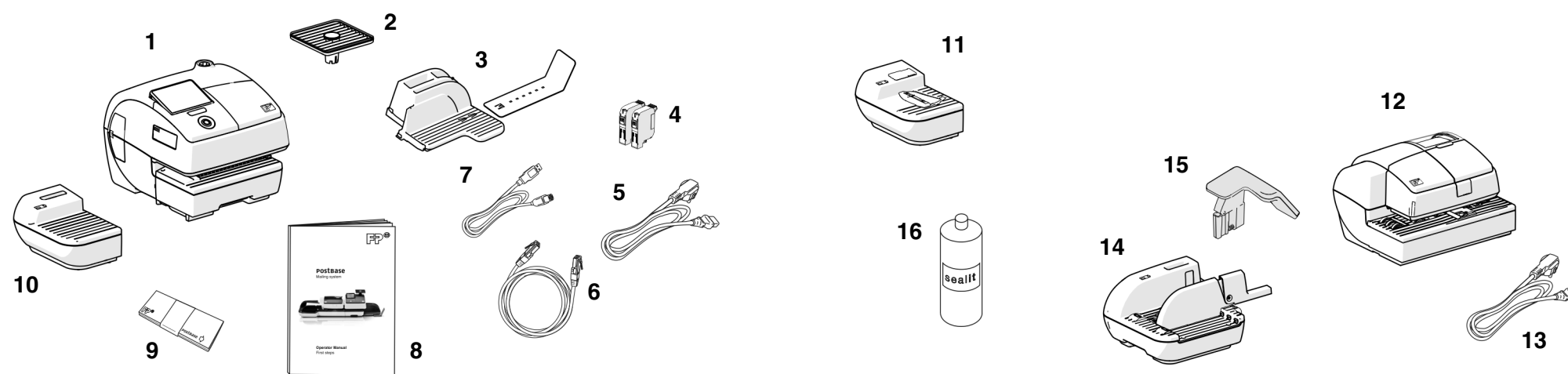
Stikkontakt  
Nätströmudtag  
100 V - 240 V  
50 Hz - 60 Hz

15 °C - 35 °C | 59 °F - 95 °F  
Ingen direkte solindfald  
Inget direkt solljus

Netværkstilslutning med internetadgang | Nätverksanslutning med internettillgång  
ELLER | ELLER  
Telefontilslutningsdåse til tilslutning af modem (*landsspecifikt*) | Telefonanslutnings-  
udtag för modemuppkoppling (*landsspecifikt*)

51.0052.3003.00 Rev. 01 / 2014-12 / XXX / hebbig berlin

## 1 Udpakning | Packa upp



### Kontrol af levering | Kontrollera att allt är med

- 1 Frankeringsmaskine PostBase | Frankeringsmaskinen PostBase
- 2 Vejleplade (udførelse som bestilt) | Vågplattform (utförande enligt beställning)
- 3 Brevopsamler med anslag | Brevfångare med stopp
- 4 Patronsæt | Bläckpatronset
- 5 Netkabel | Nätkabel
- 6 Ethernet-kabel | Nätverkskabel
- 7 USB-kabel | USB-kabel
- 8 Brugsanvisning „De første skridt“ | Användarhandbok "Första stegen"
- 9 Frankeringsetiketter | Frankeringsetiketter
- 10 Manuel fødning (*ikke til alle produktvarianter*) | Manuell matningsenhet (*inte för alla produktvarianter*)

### Ekstraudstyr | Tillval

- 11 Sealer – Brevlukker | Brevförslutare
- 12 Feeder – Automatisk fødning med ... | Automatisk matning med ...
  - 13 Netkabel | Nätkabel
  - 14 Rampe | Ramp
  - 15 Pendel | Pendel
- 16 sealit (Lukkevæske) | Förslutningsvätskan sealit
- 17 Eksternt USB-modem inkl. modemkabel (*ikke afbildet*) \*  
Externt USB-modem inkl. modemkabel (*ej i bild*) \*

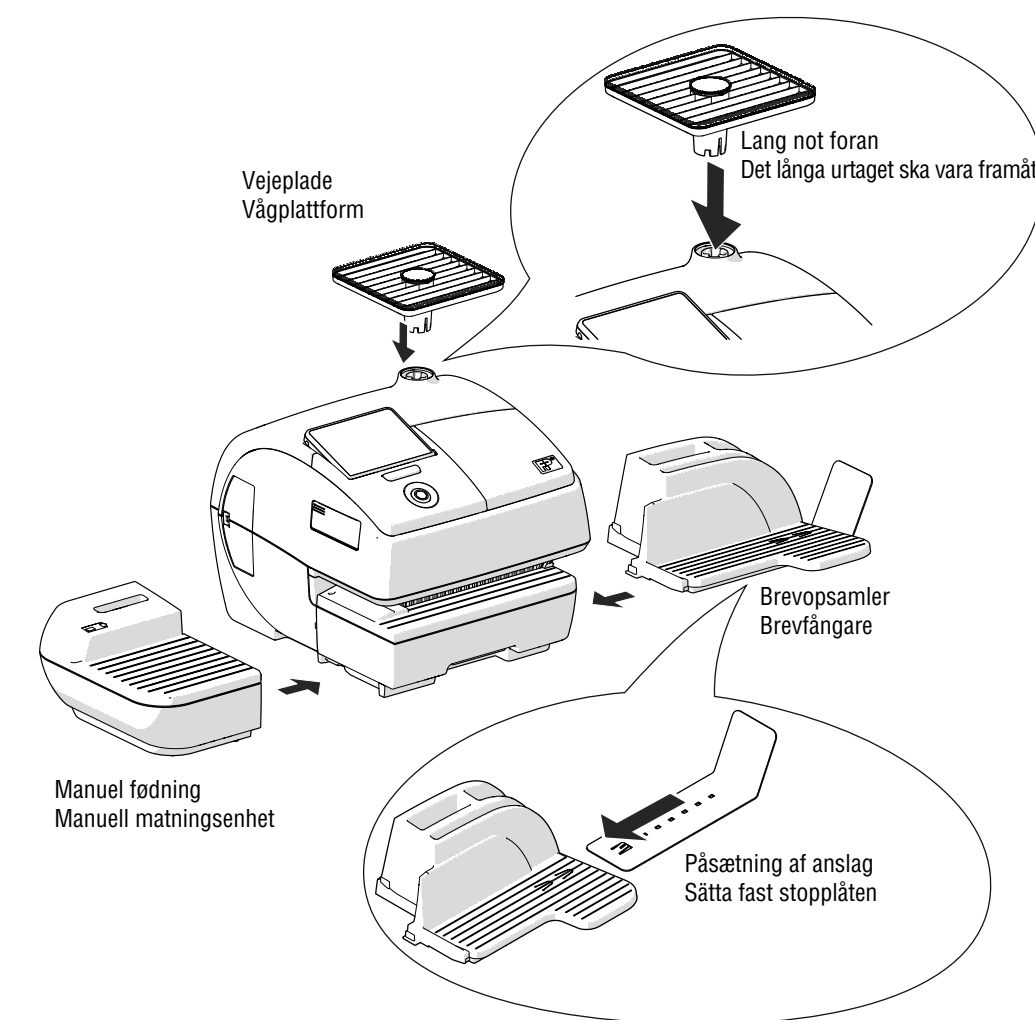
\* Fås ikke i alle lande | Inte tillgänglig i alla länder

**Advarsel!** Hvis dele er beskadiget eller mangler, må PostBase under ingen omstændigheder tages i brug.  
(Yderligere sikkerhedsanvisninger fremgår af brugsanvisningen.)

**Varning!** Om någon del är skadad eller inte finns med ska PostBase under inga omständigheter tas i användning. Kontakta Francotyp-Postalia Kundservice. (Fler säkerhetstips hittar du i Användarhandboken.)

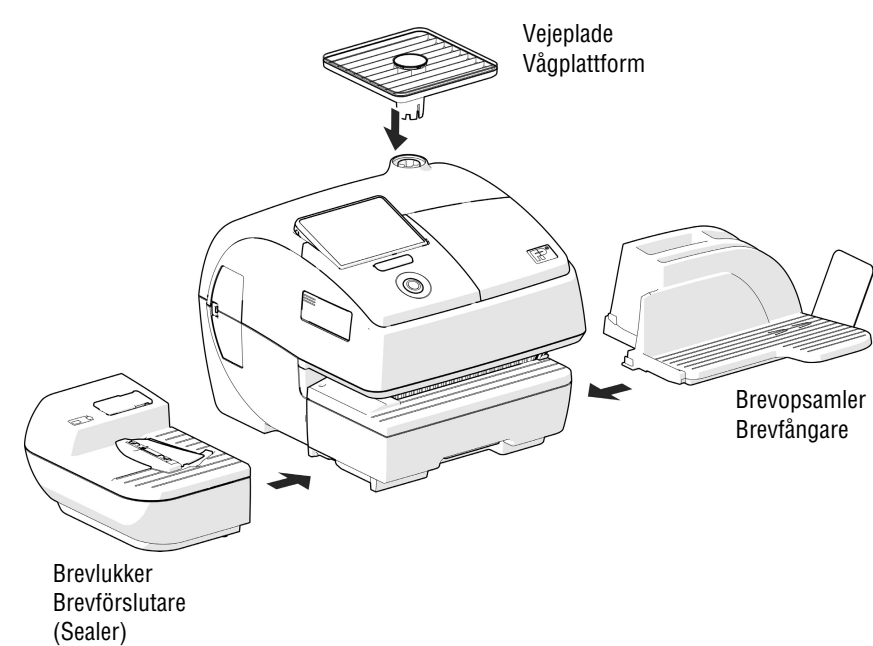
## 2 Opstilling | Ställa upp

### a) PostBase med manuel fødning | PostBase med manuell matning

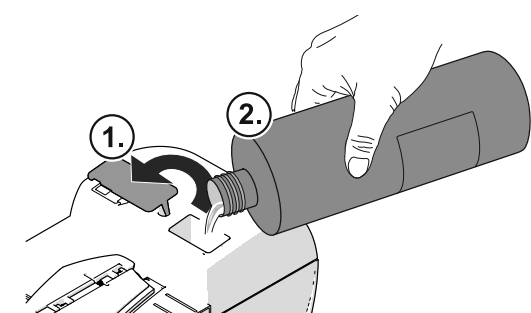


For at anbringe brevopsamler og fødning skal frankeringsmaskinen løftes en anelse i hhv. højre og venstre side.  
För att sätta fast brevångaren och matardelen ska man lyfta frankeringsmaskinen litet till höger eller vänster.

### b) PostBase med brevlukker | PostBase med brevförslutare

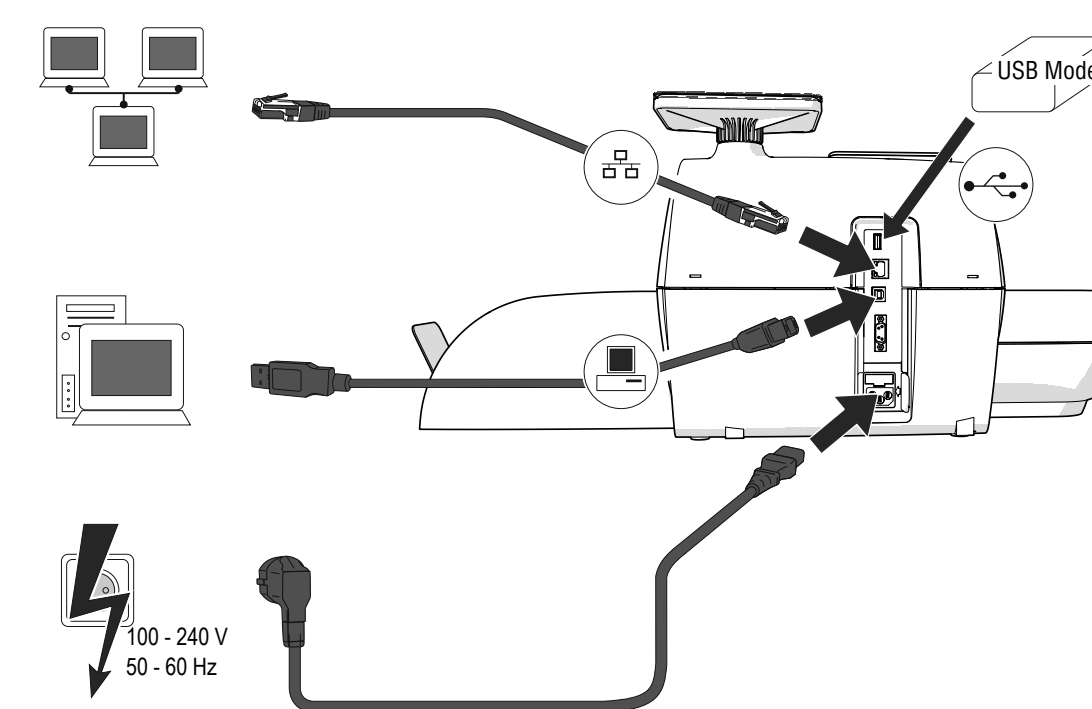


**Påfyldning af sealit i brevlukkeren**  
**Fyll brevförslutare med brevförslutarvätskan sealit**



## 3 Tilslutning | Ansluta

### PostBase Frankeringsmaskine | Frankeringsmaskin



**Vigtigt!** Den automatiske fødning skal først opstilles og tilsluttes i trin 6. PostBase skal være færdiginstalleret. Ellers genkendes den automatiske fødning ikke af PostBase. Frankeringssystemet arbejder ikke.

**Försiktigt!** Den automatiska matningen ska sättas fast och anslutas först i Steg 6. Post-Base ska då vara helt installerad i alla andra avseenden. Annars känner PostBase inte av den automatiska matningen, och då fungerar frankeringssystemet inte.

## Kontakt | Kontakt

**DK** DAKI A/S

Islevdalvej 124  
2610 Rødovre

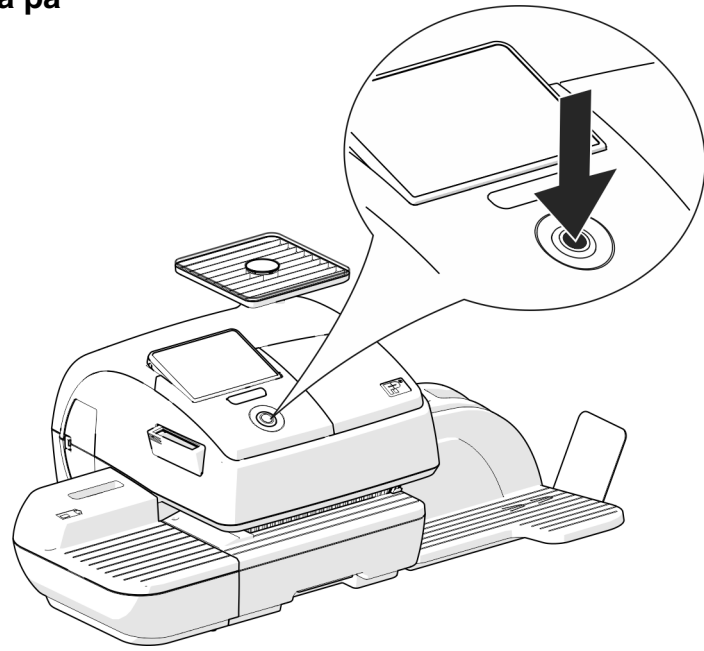
**Telefon:** 3636 3400  
**Email:** daki@daki.dk  
**Web:** www.daki.dk

**SE** FP Sverige AB

**Telefonnummer:** 010-484 30 00  
**Fax:** 08-29 68 00  
**E-post:** info@francotyp.se  
**Hemsida:** www.francotyp.se

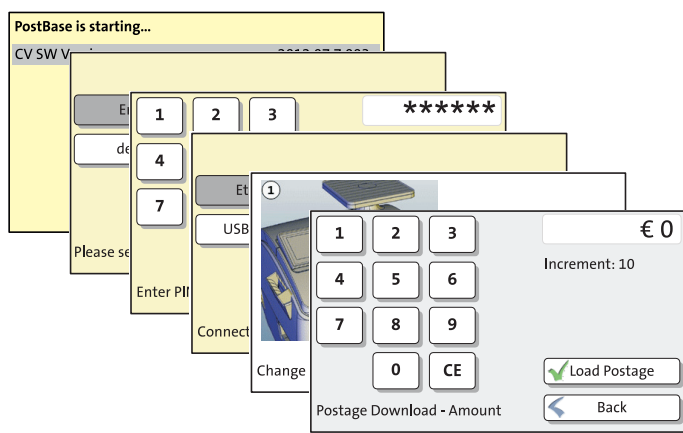
## 4 Installation | Installera

Tænde  
Sæt på

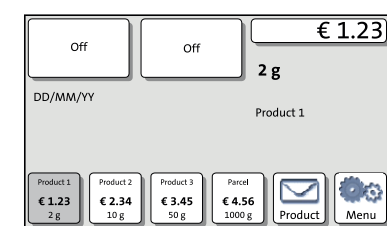


Følg anvisningerne på displayet  
Följ anvisningarna i displayen

- Vælg sprog | Välj språk
- Indstil forbindelsesdata | Ställ in anslutningsparametrarna
- Indtast Repository-PIN (R-PIN) | Knappa in Repository-PIN-koden (R-PIN)
- Software-opdatering | Uppdatera programvaran
- Isæt patroner | Sätt i bläckpatronerna
- Indlæs porto / Kontakt til server | Ladda ner porto / Kontakta servern



Installation udført korrekt  
Installationen framgångsrikt avslutad



PostBase viser frankeringsmenuen.  
PostBase visar frankeringsmenyn.

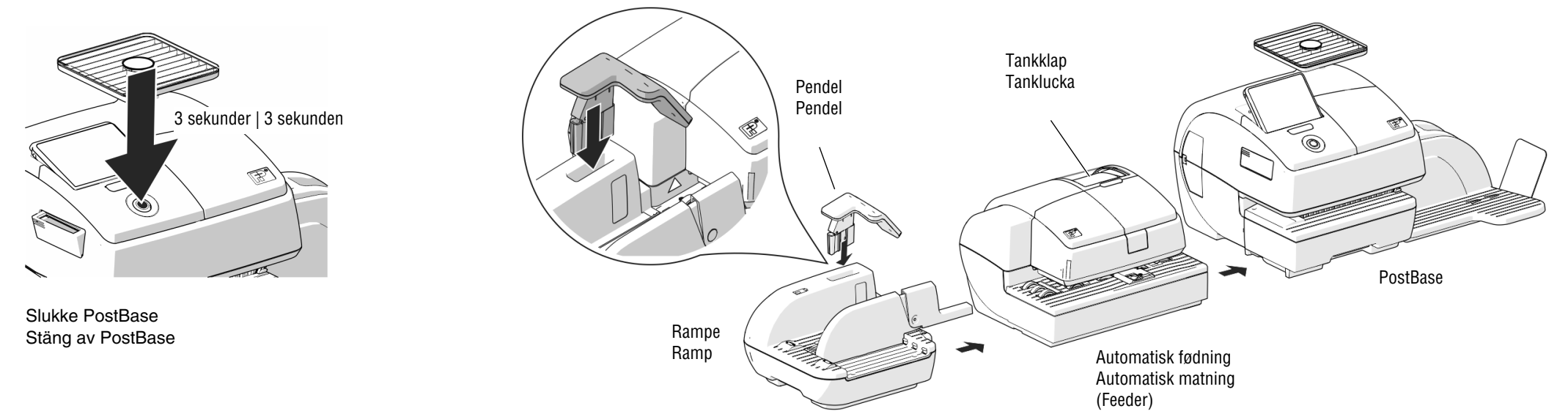
## 5 Opsætning | Ställa in

Systemindstillinger i PostBase-menuen  
Systeminställningar i PostBase-menyn

- PIN-kodebeskyttelse  
PIN-kodskydd
- Kontofunktion  
Kostnadsställefunktion
- Automatisk indlæsning af porto (ikke i alle lande)  
Automatisk portonerladdning (inte i alla länder)
- Lydsignaler  
Tonsignal
- Display Lysstyrke  
Displayinställningar
- Sprog  
Språk
- Standby-tid  
Standby-tid (viloläge)
- Automatisk frakobling  
Automatisk avstängning

## 6 Automatisk fødning | Installera automatisk matning

Montering af automatisk fødning | Montera automatisk matning

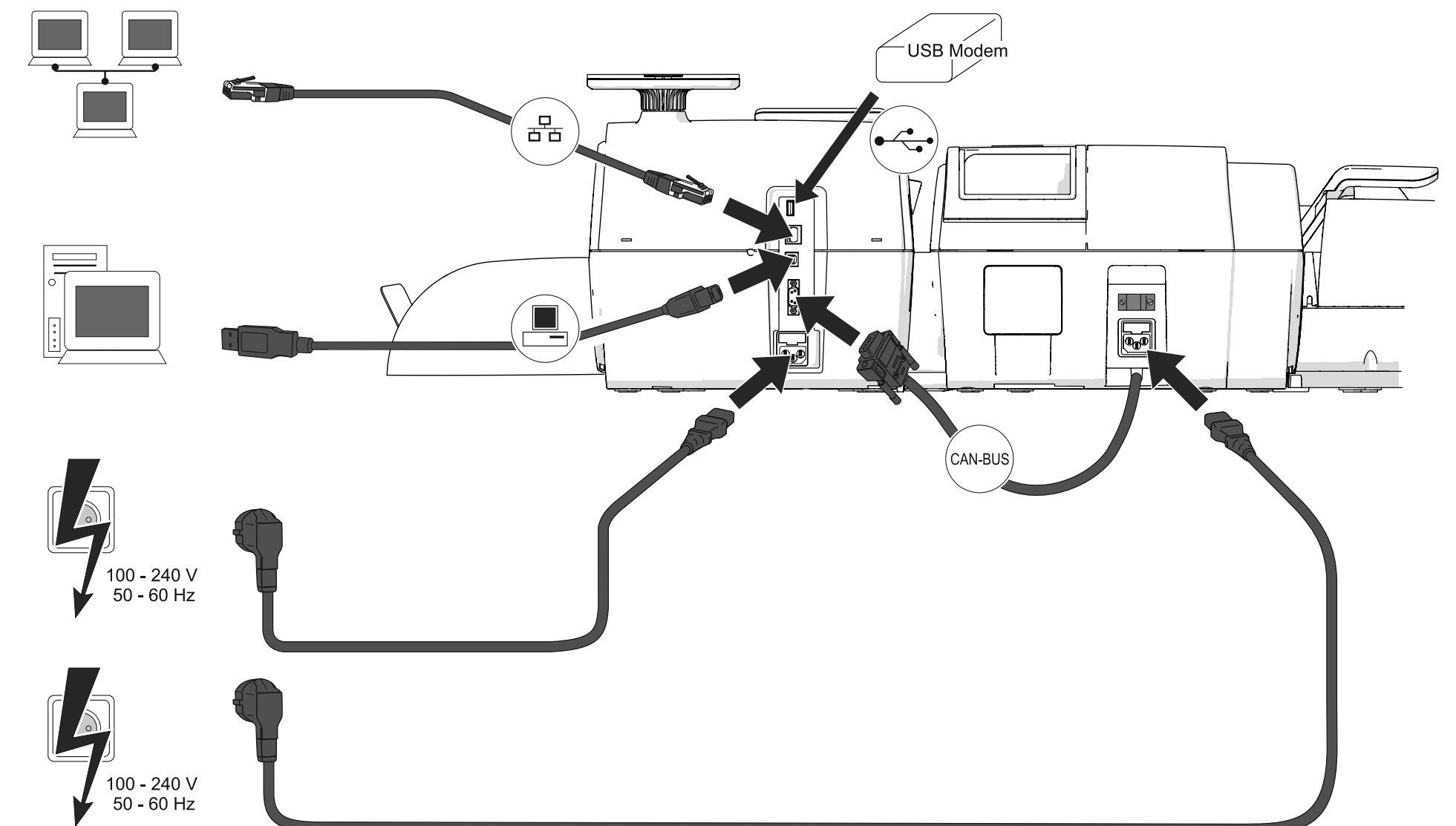


Påfyldning af sealit i automatisk fødning | Fyll automatiska matningen med förslutningsvätskan sealit

1. Åbn tankklappen  
Öppna luckan till tanken
2. Tøm tanken  
Ta loss tanken
3. Fyld tanken op  
Fyll tanken
4. Indsæt tanken  
Sätt tillbaka tanken
5. Luk tankklappen  
Stäng luckan till tanken



Tilslutning af PostBase med automatisk fødning | Ansluta PostBase med automatisk matning



Efter genstart er frankeringssystemet PostBase med automatisk fødning klar til drift.  
Efter omstart är frankeringssystemet PostBase nu klart för användning med automatisk matning.